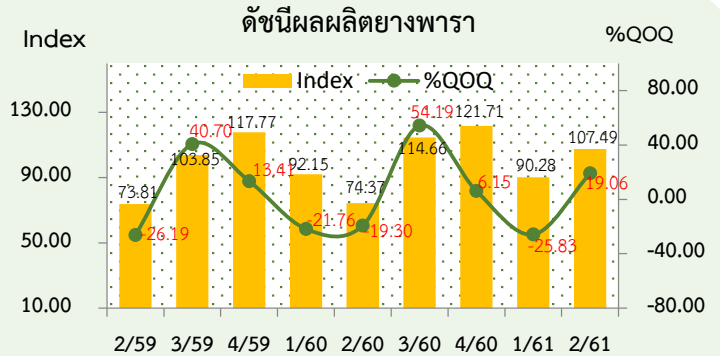


รายงานภาวะเศรษฐกิจฐานราก ยาง ไตรมาส 2/2561

ดัชนีผลผลิตยางพารา ไตรมาสที่ 2 ปี 2561 อยู่ที่ 107.49 ขยายตัวร้อยละ 19.06 เมื่อเทียบกับไตรมาสที่ผ่านมา ขยายตัวร้อยละ 44.58 เมื่อเทียบกับช่วงเดียวกันของปีก่อน โดยสาเหตุสำคัญที่ทำให้ดัชนีปรับเพิ่มขึ้นคือ ปริมาณฝนในพื้นที่ปลูกยางไตรมาสที่ 2 ของปีนี้น้อยกว่าช่วงเดียวกันของปีก่อน โดยไตรมาสที่ 2 ปี 2561 มีผลผลิตทั้งสิ้น 1.181 ล้านตัน เพิ่มขึ้น 0.364 ล้านตัน เมื่อเทียบกับช่วงเดียวกันของปีก่อน คิดเป็นร้อยละ 44.54

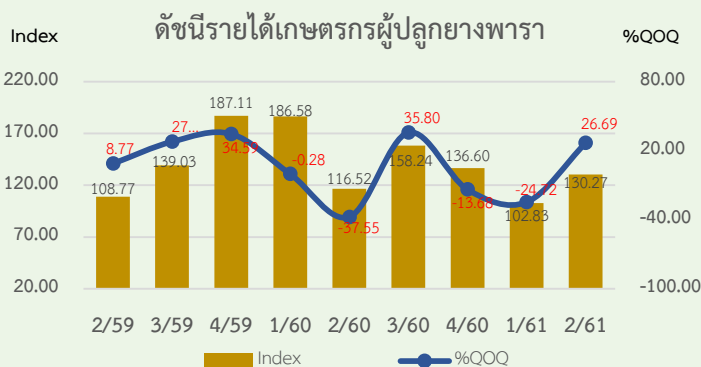
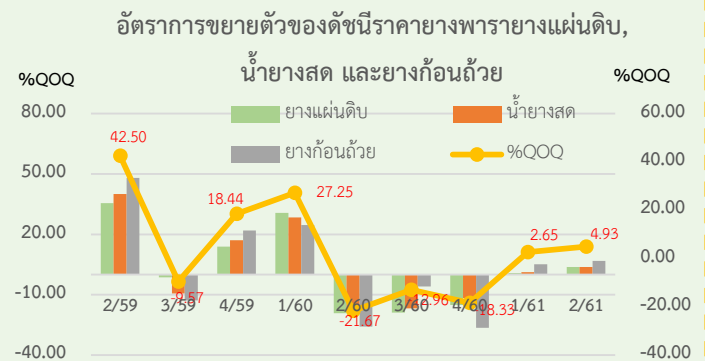
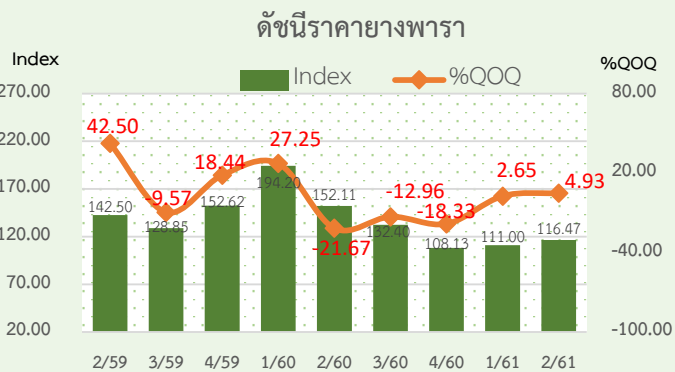


ดัชนีราคายาง ไตรมาสที่ 2 ปี 2561 อยู่ที่ 116.47 ขยายตัวร้อยละ 4.93 เมื่อเทียบกับไตรมาสที่ผ่านมา และหดตัวลงร้อยละ 23.43 เมื่อเทียบกับช่วงเดียวกันของปีก่อน โดยสาเหตุสำคัญที่ทำให้ดัชนีราคายางปรับตัวลดลง คือ ปริมาณฝนในพื้นที่ปลูกยางไตรมาสที่ 2 ของปีนี้น้อยกว่าช่วงเดียวกันของปีก่อน จำนวน 0.364 ล้านตัน ส่งผลให้ราคายางปรับตัวลดลง ดัชนีราคาจำแนกตามชนิดยาง ดังนี้

ดัชนีราคาน้ำยางสด ไตรมาสที่ 2 ปี 2561 อยู่ที่ 119.58 ขยายตัวเพิ่มขึ้นร้อยละ 3.69 เมื่อเทียบกับไตรมาสที่ผ่านมา แต่เมื่อเทียบกับช่วงเดียวกันของปีก่อน หดตัวลงร้อยละ 22.81

ดัชนีราคายางแผ่นดิบ ไตรมาสที่ 2 ปี 2561 อยู่ที่ 115.96 ขยายตัวเพิ่มขึ้นร้อยละ 3.83 เมื่อเทียบกับไตรมาสที่ผ่านมา แต่เมื่อเทียบกับช่วงเดียวกันของปีก่อน หดตัวลงร้อยละ 27.86

ดัชนีราคายางก้อนถ้วย ไตรมาสที่ 2 ปี 2561 อยู่ที่ 113.33 ขยายตัวเพิ่มขึ้นร้อยละ 6.85 เมื่อเทียบกับไตรมาสที่ผ่านมา แต่เมื่อเทียบกับช่วงเดียวกันของปีก่อน หดตัวลงร้อยละ 22.14



ดัชนีดัชนีรายได้เกษตรกรผู้ปลูกยางพารา ดัชนีรายได้เกษตรกรผู้ปลูกยางพารา ไตรมาสที่ 2 ปี พ.ศ. 2561 อยู่ที่ 130.27 ขยายตัวเพิ่มขึ้นร้อยละ 26.67 เมื่อเทียบกับไตรมาสที่ผ่านมา และเพิ่มขึ้นร้อยละ 11.80 เมื่อเทียบกับช่วงเดียวกันของปีก่อน โดยสาเหตุที่สำคัญที่ทำให้ดัชนีรายได้เกษตรกรเพิ่มขึ้นเมื่อเทียบกับช่วงเดียวกันของปีก่อน คือ ปริมาณผลผลิตยางไตรมาสที่ 2 ของปีนี้เพิ่มขึ้นกว่าช่วงเดียวกันของปีก่อน ถึงแม้ว่าราคายางจะปรับตัวลดลง แต่ลดลงน้อยกว่าผลผลิตมาก ส่งผลให้รายได้เกษตรกรปรับตัวเพิ่มขึ้น

รายงานภาวะเศรษฐกิจฐานราก ไตรมาส 2/2561

สถานการณ์การผลิตยางของไทย ไตรมาส 2 ปี 2561 มีทั้งสิ้น 1,181.0 พันตัน เพิ่มขึ้น 189.0 พันตัน หรือร้อยละ 19.06 และเมื่อเทียบกับไตรมาสที่ผ่านมา และผลผลิตยางเพิ่มขึ้น 364.0 พันตัน หรือร้อยละ 44.54 เมื่อเทียบกับช่วงเดียวกันของปีก่อน การใช้จ่ายยางพาราของไทยไตรมาสที่ 1 ปี 2561 อยู่ที่ 175.0 พันตัน ลดลงจากไตรมาสที่ผ่านมา จำนวน 6.7 พันตัน หรือลดลงร้อยละ 3.69 และเมื่อเทียบกับช่วงเดียวกันของปีก่อน เพิ่มขึ้น 12.3 พันตัน หรือเพิ่มขึ้นร้อยละ 7.56 การส่งออกยางพาราของไทยไตรมาสที่ 1 ปี 2561 มีการส่งออกทั้งสิ้น 907.2 พันตัน ลดลงจากไตรมาสที่ผ่านมา ทั้งสิ้น 218.0 พันตัน หรือลดลงร้อยละ 19.37 และเมื่อเทียบกับไตรมาสที่ 1 ปี 2560 ลดลง 171.2 พันตัน หรือลดลงร้อยละ 15.88 ดังตาราง 1

ตาราง 1 แสดงผลผลิต การใช้ และส่งออกยางพาราของไทย

ไตรมาส	หน่วย: พันตัน		
	ผลผลิต	การใช้จ่าย	ส่งออก
1/2560	1,013.0	162.7	1,078.4
2/2560	817.5	158.0	904.5
3/2560	1,260.5	182.8	1,058.6
4/2560	1,338.0	181.7	1,125.2
1/2561	992.4	175.0	907.2
2/2561	1,181.6	-	-

ที่มา : สำนักงานเศรษฐกิจการเกษตร, IRSG กรมศุลกากร

ตาราง 2 ปริมาณการผลิต การใช้จ่ายของโลก และสต็อกยางของจีน

ไตรมาส	หน่วย: พันตัน		
	การผลิต	การใช้จ่าย	สต็อกยาง
1/2560	3,138.0	2,875.0	336.4
2/2560	3,356.0	2,874.0	358.2
3/2560	3,398.0	3,071.0	443.8
4/2560	3,334.0	3,418.0	383.3
1/2561	3,343.0	3,087.0	442.8
2/2561	-	-	505.1

ที่มา : IRSG, www. shfe .com

ไตรมาสที่ 1 ปี 2561 มีการผลิตยางธรรมชาติทั้งสิ้น 3.343 ล้านตัน เพิ่มขึ้นจากไตรมาสที่ผ่านมา จำนวน 0.009 ล้านตัน หรือคิดเป็นร้อยละ 0.27 และเมื่อเทียบกับช่วงเดียวกันของปีก่อน เพิ่มขึ้น 0.205 ล้านตัน หรือเพิ่มขึ้นร้อยละ 6.53 การใช้จ่ายธรรมชาติไตรมาสที่ 1 ปี 2561 มีการใช้จ่ายธรรมชาติ 3,087 ล้านตัน ลดลง 0.331 ล้านตัน หรือลดลงร้อยละ 9.68 เมื่อเทียบกับไตรมาสที่ผ่านมา และเมื่อเทียบกับช่วงเดียวกันของปีก่อน มีการใช้จ่ายธรรมชาติเพิ่มขึ้น 0.212 ล้านตัน หรือเพิ่มขึ้นร้อยละ 7.37 ส่วนสต็อกยางของจีน ณ ตลาดล่วงหน้าเซี่ยงไฮ้ ปลายไตรมาสที่ 2 ปี 2561 มีจำนวนทั้งสิ้น 0.505 ล้านตัน เพิ่มขึ้นจากไตรมาสที่ผ่านมา จำนวน 0.062 ล้านตัน หรือเพิ่มขึ้นร้อยละ 14.07 ดังตาราง 2 เมื่อพิจารณาตัวเลขการจำหน่ายรถยนต์ประเทศผู้นำเข้ายางพารารายใหญ่จากไทยและประเทศอื่น ๆ ปี 2560 มีการจำหน่ายทั้งสิ้น 96.804 ล้านคัน เพิ่มขึ้น 2.899 ล้านคัน ดังตาราง 3

รายงานภาวะเศรษฐกิจฐานราก ไตรมาส 2/2561

ตาราง 3 แสดงยอดจำหน่ายรถยนต์ของโลกจำแนกตามประเทศคู่ค้าสำคัญของไทย

หน่วย: ล้านคัน

ปี	ประเทศ							รวมทั้งสิ้น
	จีน	มาเลเซีย	ญี่ปุ่น	สหรัฐอเมริกา	เกาหลีใต้	อินเดีย	อื่น ๆ	
2556	21.984	655.793	5.375	15.883	1.543	3.241	36.91	85.594
2557	23.499	666.487	5.562	16.843	1.661	3.177	36.914	88.325
2558	24.661	666.677	5.046	17.845	1.833	3.424	36.228	89.707
2559	28.028	580.124	4.97	17.865	1.823	3.669	36.968	93.905
2560	29.122	591.096	5.238	17.583	1.798	4.017	38.451	96.804
Growth rate (%)	1.08	0.97	0.98	1.03	1.10	1.08	1.01	1.03

ที่มา : International Organization of Motor Vehicle Manufacturers

เศรษฐกิจโดยรวมของโลกยังคงขยายตัวอย่างต่อเนื่อง โดยพิจารณาจากข้อมูลทางเศรษฐกิจที่สำคัญได้แก่ ดัชนีผู้จัดการฝ่ายจัดซื้อภาคการผลิตของประเทศที่เศรษฐกิจขนาดใหญ่ ได้แก่ สหรัฐฯ จีน และญี่ปุ่น ที่ยังคงอยู่เหนือระดับ 50.00 แสดงในตาราง 3 ราคาน้ำมันดิบมีแนวโน้มปรับตัวสูงขึ้น โดยในไตรมาสที่ 2 ปี 2561 อยู่ที่ 67.87 ดอลลาร์ต่อบาร์เรล เพิ่มขึ้นจากไตรมาสที่ผ่านมา 4.96 ดอลลาร์ต่อบาร์เรล หรือเพิ่มขึ้นร้อยละ 7.88 อัตราแลกเปลี่ยนระหว่างเงินบาทและดอลลาร์สหรัฐมีแนวโน้มอ่อนค่าลงโดยในไตรมาสที่ 2 มีค่าเฉลี่ยที่ 31.92 เนื่องจากเงินทุนไหลออกจากตลาดเงินและตลาดทุนของไทย ถึงแม้ว่าราคายางธรรมชาติในตลาดล่วงหน้าลดลงต่อเนื่องโดยไตรมาสที่ 2 ปี 2561 อยู่ที่ 1.74 ดอลลาร์สหรัฐต่อกิโลกรัม ลดลงจากไตรมาสที่ผ่านมา 0.13 ดอลลาร์สหรัฐต่อกิโลกรัม หรือลดลงร้อยละ 6.95 ดังตาราง 4 และ 5

ตาราง 4 แสดงดัชนีผู้จัดการฝ่ายจัดซื้อภาคการผลิต (PMI) ของประเทศอุตสาหกรรมขนาดใหญ่

ไตรมาส	สหรัฐอเมริกา	สหภาพยุโรป	จีน	ญี่ปุ่น
1/2560	53.3	56.2	51.8	52.4
2/2560	52.0	57.4	51.7	52.4
3/2560	53.1	58.1	52.4	52.9
4/2560	55.1	60.6	51.6	54.0
1/2561	55.6	56.6	51.5	53.1
2/2561	55.4	54.9	51.5	53.0

ที่มา : Markit Economics

ตาราง 5 ราคายางตลาดล่วงหน้าสิงคโปร์ ราคาน้ำมันดิบ

เดือน/ปี	RSS Scm	Nymax	Exchange
	USD/kg.	USD/bbl	THB/USD
1/2560	2.54	51.91	35.12
2/2560	2.48	48.29	34.30
3/2560	2.07	48.21	33.39
4/2560	1.94	55.40	32.95
1/2561	1.87	62.91	31.54
2/2561	1.74	67.87	31.92

ที่มา : www.sgx.com, ธนาคารแห่งประเทศไทย